

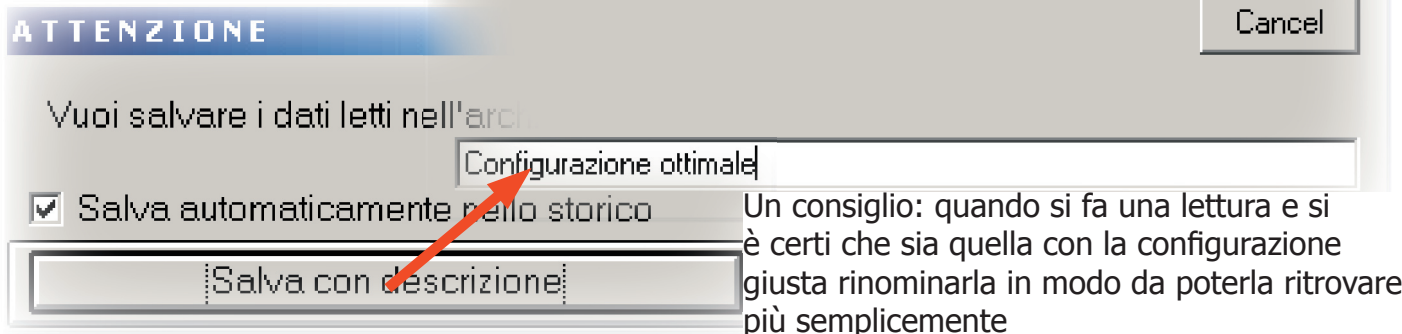
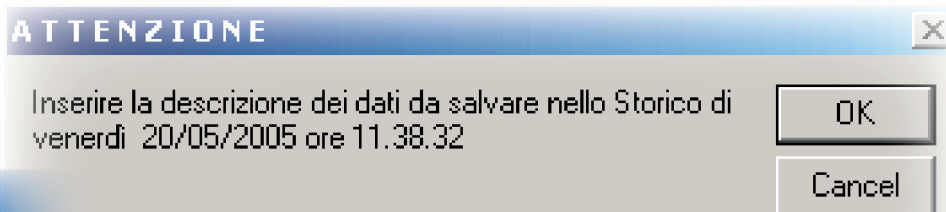
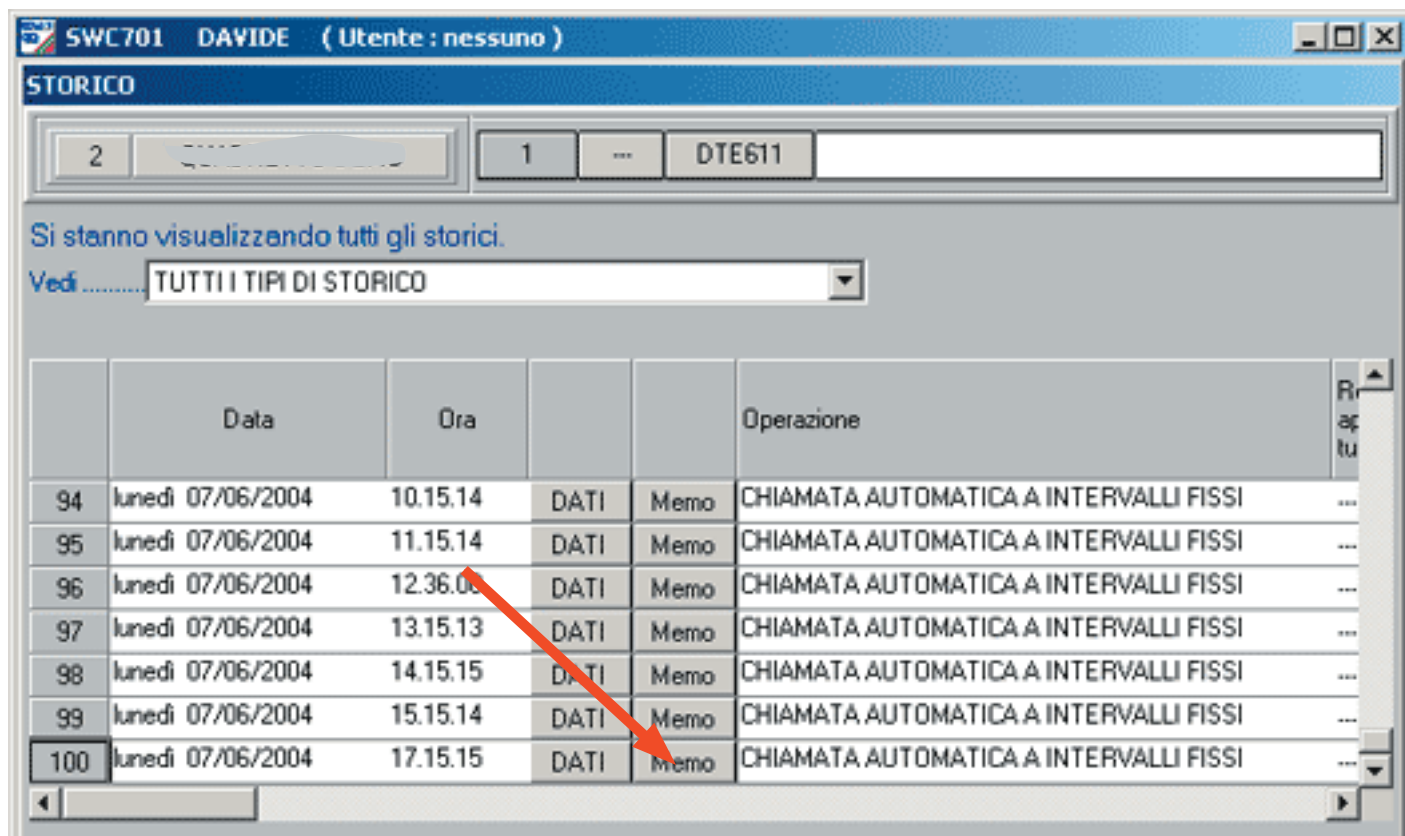
# La funzione Memo

Con SWC701 è possibile "copiare" i dati di configurazione di un apparecchiatura per "incollarli" in un'altra apparecchiatura dello stesso tipo, sia dello stesso impianto che di impianti differenti. Questo può essere molto comodo quando si trova una configurazione ottimale per un tipo di apparecchio e lo si vuole usare per tutti gli apparecchi della stessa tipologia.

Ovvio che in questo modo si ha un considerevole risparmio di tempo dovendo configurare completamente un solo apparecchio per poi passare a scaricare la configurazione in n apparecchiature.

Per prima cosa bisogna identificare l'apparecchiatura "campione", da cui copiare i dati di configurazione, ed entrare nel suo storico (ovviamente serve almeno una lettura memorizzata nello storico).

A questo punto scegliere la configurazione ottimale tra le varie memorizzazioni dello storico e cliccare su Memo.



Una volta cliccato sul tasto Memo si apriranno le pagine di configurazione dell'apparecchio per un'ultima verifica dei dati presenti.

The screenshot shows the 'Storico e Memo' window for a DTE611 boiler. The window title is 'DTE611 Storico e Memo di lunedì 07/06/2004 Ore 10.15.14 CHIAMATA AUTOMATICA A INTERVA...'. The date and time are 'venerdì 20/05/2005 9.07.40'. The interface is divided into several sections:

- Temperature volute:** A grid of temperature settings.
 

Temperatura ambiente Normale 1	30,0 °C	Temperatura ambiente Ridotta 1	16,0 °C
Temperatura ambiente Normale 2	20,5 °C	Temperatura ambiente Ridotta 2	14,0 °C
Temperatura ambiente Normale 3	21,0 °C	Temperatura ambiente di Antigelo	6,0 °C
Temperatura ambiente Normale 4	19,5 °C	Temperatura : Sonda boiler	40,5 °C
Temperatura ambiente Normale 5	19,0 °C	Temperatura di Mandata 1 punto fisso	47,5 °C
		Temperatura di Mandata 2 punto fisso	99,0 °C
- Emergenza:** 'Temperatura ambiente di emergenza' is set to 21,0 °C.
- Comandi:** A list of functions with dropdown menus:
  - Programma : Boiler (SEGI)
  - Funzionamento caldaia (AUTI)
  - Caldaia con riscaldamento spento (SPEI)
  - Funzione economia (NO)
  - Ottim ( )
  - Ottimiz ( )
- Menu:** A dropdown menu is open, showing options:
  - Utilizzo normale
  - Temperature e comandi** (selected)
  - Orari e periodi
  - Misure e conteggi
  - Taratura riscaldamento e ausiliario
  - Taratura caldaia
  - Configurazione allarmi
  - Configurazione apparecchiatura
  - Registratore
  - STATI, ALLARMI E MISURE
  - TELEGESTIONE
  - DATI IDENTIFICATIVI

At the bottom, there are buttons for 'Ricevi', 'Manda', 'Sconnetti', 'Annulla', 'Menu', 'Memo', 'Stampa', and 'Chiudi'. The 'Menu' dropdown is currently set to 'Temperature e comandi'.

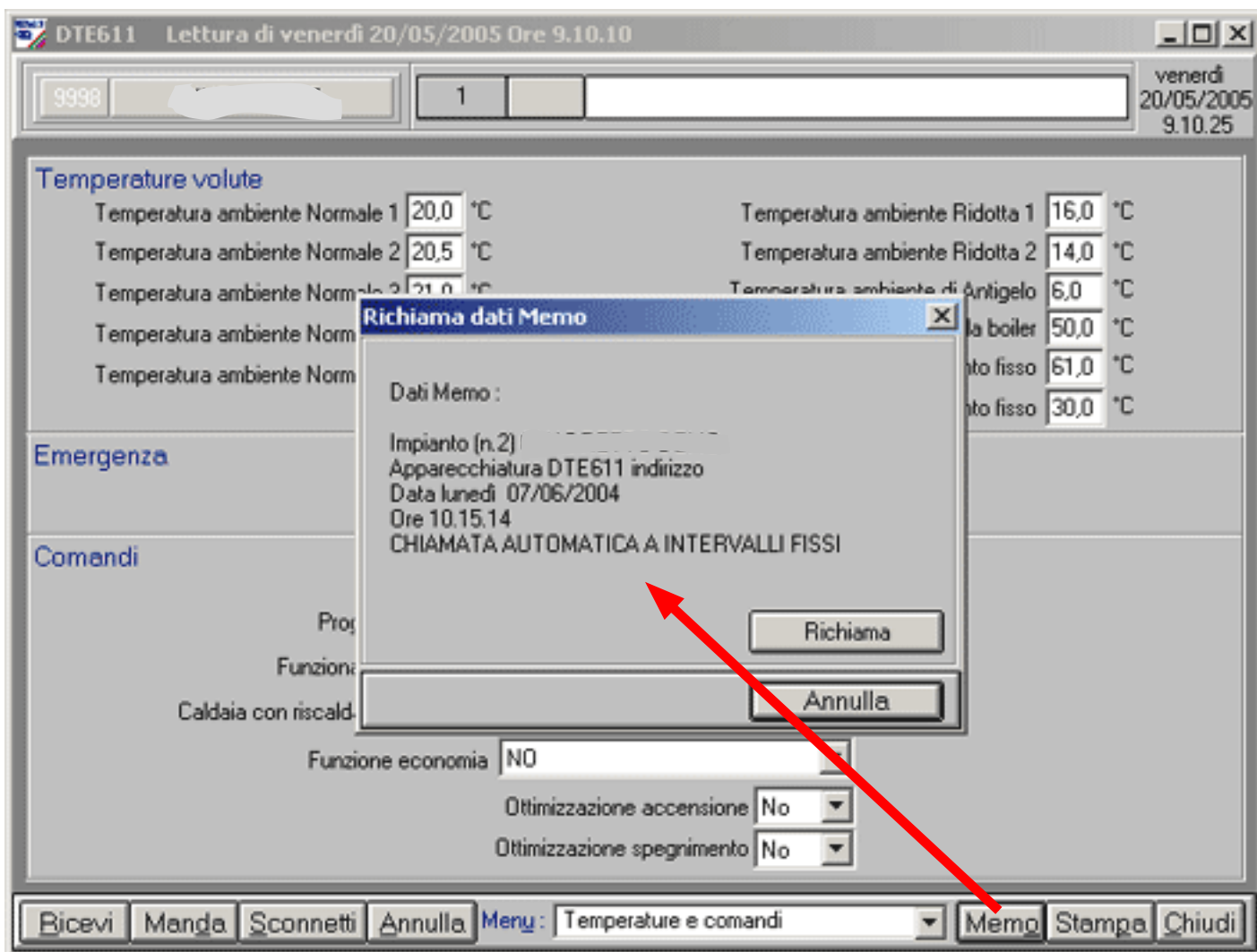
Se tutti i dati sono corretti e siamo soddisfatti della configurazione possiamo chiudere questa finestra e spostarci nell'apparecchiatura dove incollare i dati di configurazione.

L'apparecchiatura che riceverà i dati può essere chiamata direttamente o richiamare i dati da un'ultima lettura o/e storico.

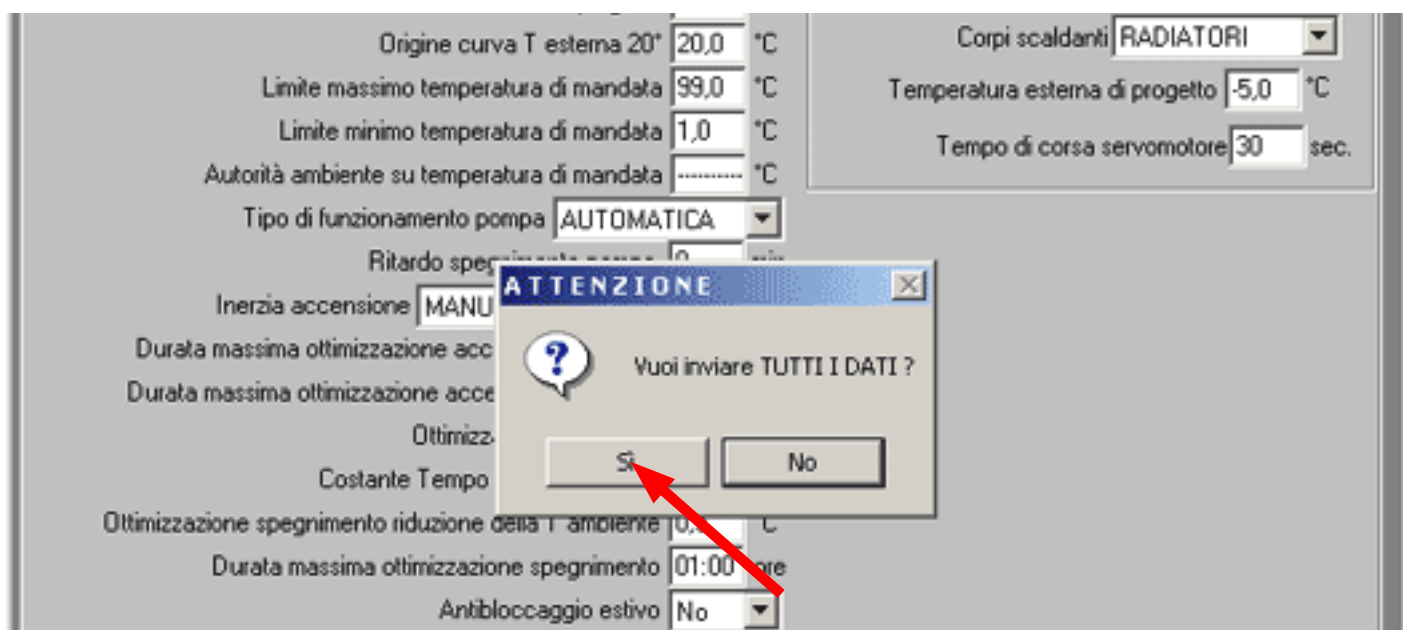
L'importante è essere veramente sicuri dell'operazione che si sta eseguendo, quindi sarebbe meglio fare una lettura e memorizzare uno storico prima di "incollare" i dati, in modo da poter ritornare alla configurazione precedente.

Fatte queste opportune considerazioni ed operazioni si può cliccare sul tasto Memo in basso a destra.

Apparirà una finestra con le informazioni relative all'apparecchiatura da cui stiamo "incollando" la configurazione.



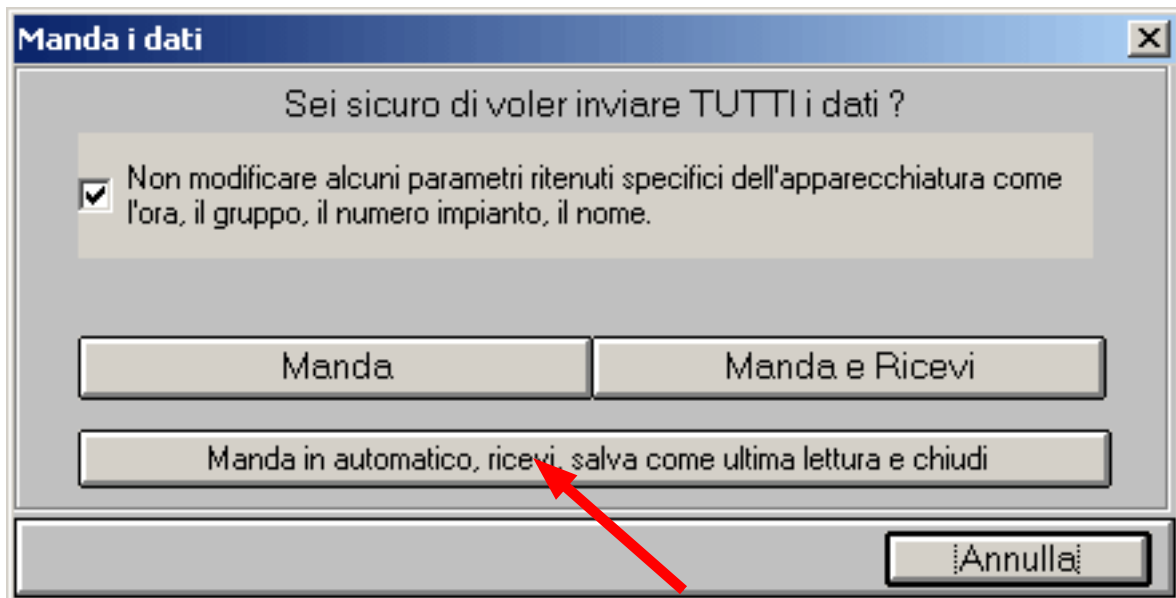
A questo punto cliccare su Richiama per "incollare" la configurazione. Controllare che tutti i dati vadano bene e cliccare su Manda. Nella finestra che apparirà, cliccare su Sì.



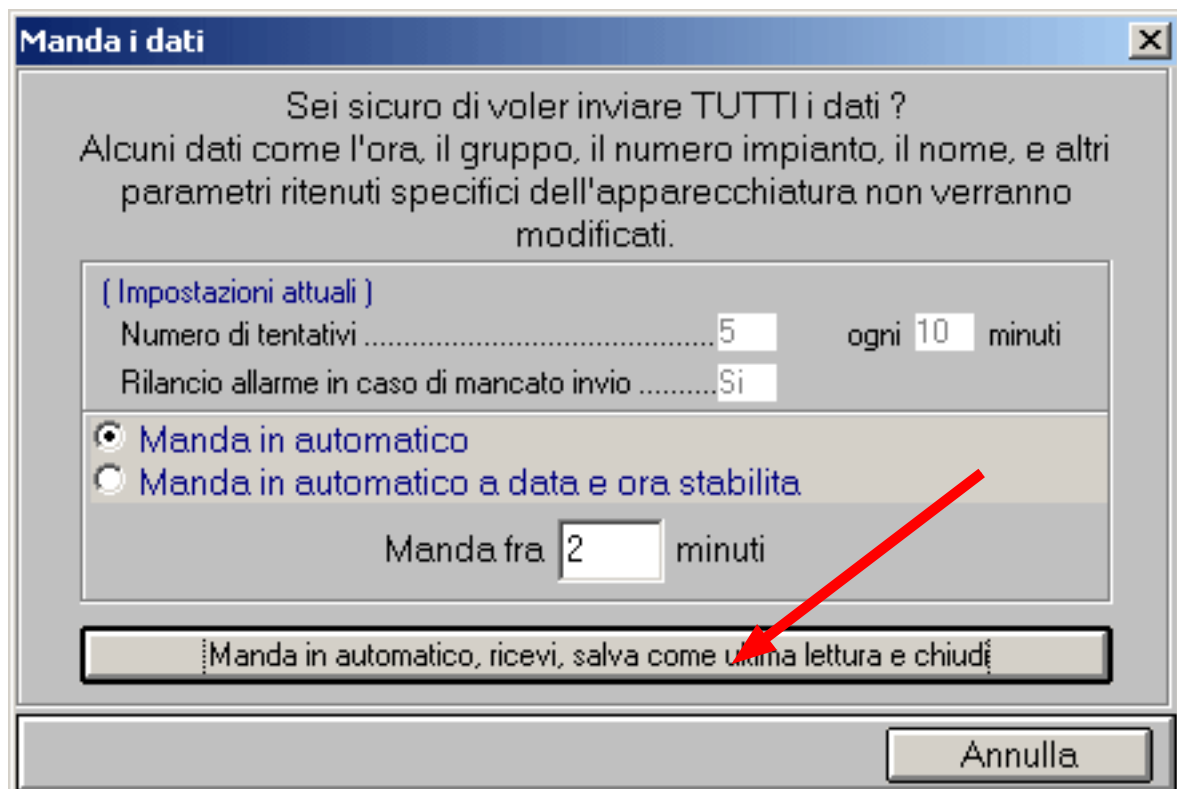
Scelto di mandare i dati ci verrà chiesto come mandarli:

- Manda: manda i dati all'apparecchiatura
- Manda e Ricevi: manda i dati all'apparecchiatura e la rilegge
- Manda in automatico, ricevi, ecc: ci permette di scegliere quando mandarli ed esegue tutte le operazioni descritte sul bottone.

Inoltre possiamo decidere di **non** modificare dati tipici dell'apparecchiatura spuntando la casella in alto a sinistra.



Scegliendo la terza opzione ci verrà chiesto quando mandarli, con un piccolo promemoria di ciò che **non** verrà inviato (nel caso in cui si sia spuntata la casella nel precedente passaggio). Scelto quando mandarli cliccare sul bottone in calce alla finestra.



I dati della configurazione "copiati" dall'apparecchiatura di partenza rimangono in memoria e quindi disponibili per altre apparecchiature dello stesso tipo. Per registrare nuovi dati ripetere l'operazione dall'inizio.

Se non ci sono dati in memoria verrà dato questo messaggio.

