

# MODEM GSM PER PC PORTATILI CON PRESA USB

## GSM 714



- **Utilizza reti di telecomunicazioni digitali GSM 900/1800 MHz.**
- **Antenna RF Dual Band incorporata.**
- **A corredo :**
  - 1 cavetto USB
  - CDROM con driver



**ATTENZIONE : Non usare questo Modem in postazioni centrali fisse per la Telegestione, ma solo in postazioni provvisorie con un PC portatile. Le porte USB, sotto disturbi elettrici, possono sconfigurarsi e bloccare la Telegestione e devono essere riconfigurate.**

### 1. IMPIEGO

Il modem GSM 714 può essere utilizzato nella postazione provvisoria per la trasmissione dati nei sistemi di telegestione "TELECOSTER".

Usò tipico del PC provvisoriamente alimentato a batteria, ad esempio in automobile o in un luogo senza prese di corrente elettrica.

### 2. FUNZIONI

Il modem GSM 714 è un modem GSM dualband (900/1800MHz) con velocità di trasmissione configurabile da 1200 a 9600 bps in modalità non trasparente (con correzione di errore).

Supporta i comandi AT+ in conformità alla norma ETSI GSM 07.07.

È dotato di un autodiagnosi che fornisce l'indicazione di presenza di campo GSM.

L'interfaccia digitale è conforme alle specifiche USB 1.0.

### 3. NORMATIVE DI RIFERIMENTO

Il modem GSM è conforme con le normative vigenti in relazione alla direttiva R&TTE 99/5/CE ed in particolare alle seguenti norme:

Health and Safety (Art. 3.1 a): EN60950:2000

EMC (Art. 3.1 b): EN 301 489-7 v1.2.1 (08/2002)

RF spectrum efficiency (Art. 3.2): 3GPP TS 51.010-1, v.5.1.0 (12/2002)

EN 301 511, v9.0.2 (final draft)

### 4. DATI TECNICI

#### • Elettrici e meccanici :

Alimentazione :	tramite interfaccia USB	Velocità di trasmissione	1200...9600 bps
Protezione	IP 40	Standard di trasmissione	V.22bis, V.32, V.110
Norme di costruzione	vedi punto 3	Modo di trasmissione	full duplex
Temperatura ambiente:		Velocità di interfaccia	standard USB 1.0
funzionamento	– 20 ÷ + 55 °C	Interfaccia DTE	USB Mini-B
immagazzinaggio	– 25 ÷ + 70 °C	Gestione DTR	lo stato OFF del DTR inibisce la
Dimensioni	65 x 80 x 18 mm (L x P x H)		trasmissione / ricezione del modem.
Peso	53 g	Controllo di traffico	RTS/CTS
• <b>Trasmissione dati :</b>		Potenza RF in uscita (max)	2W per GSM900
Formato dati	asincrono start-stop		1W per GSM1800
Formato dei caratteri	7/8 bit dati, 1/2 stop bit, parità odd/even/none	Antenna RF	incorporata

## 5. COLLEGAMENTI

### 5.1 Connettore USB.

Utilizzare il cavo USB in dotazione per connettere il modem al PC.

ATTENZIONE: connettere il modem direttamente alla porta del PC, non usare duplicatori di porte USB o HUB USB.

## 6. SCHEDA SIM

### 6.1 Acquisto della scheda telefonica.

Per l'acquisto delle schede telefoniche "SIM CARD" si consiglia di rivolgersi ai consulenti per reti aziendali del gestore telefonico scelto.

All'acquisto è indispensabile richiedere una scheda abilitata alla trasmissione ed alla ricezione DATI con le seguenti modalità di comunicazione : AUTOBAUDING ; ASINCRONO ; NON TRASPARENTE (correzione dati abilitata).

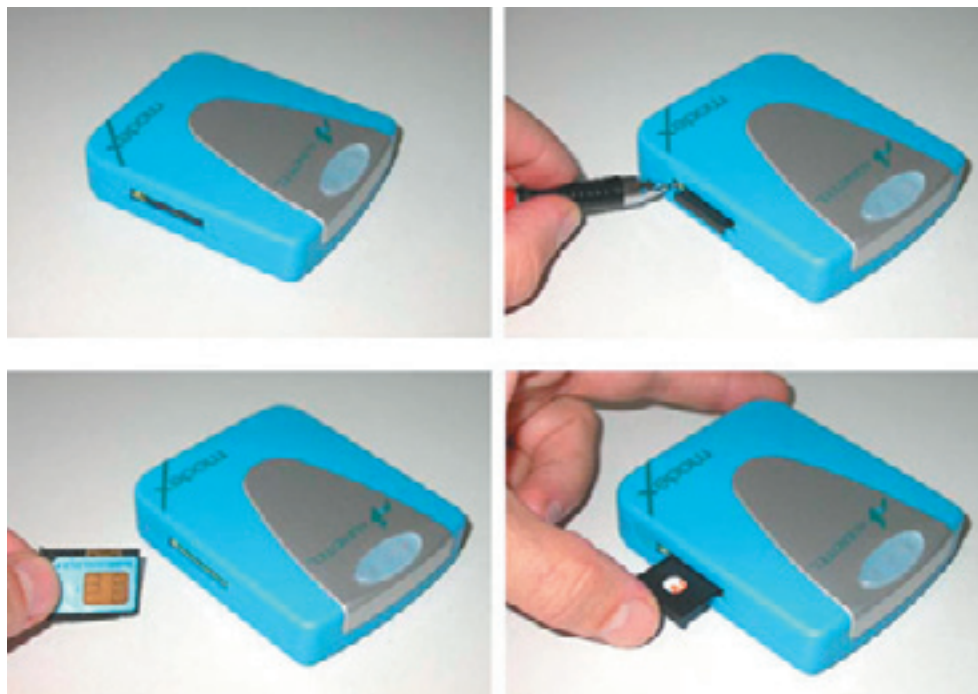
### 6.2 Inserimento della scheda telefonica nel GSM 714

Prima di inserire la scheda nel modem è indispensabile disabilitare il codice PIN della scheda e gli eventuali servizi operatore che possono interferire con la telegestione (per es. la segreteria telefonica, il dirottamento delle chiamate, ecc.).

Per effettuare questa operazione utilizzare un apparecchio telefonico cellulare GSM, inserire la scheda nel telefono cellulare, quindi, seguendo le istruzioni dell'apparecchio stesso, disabilitare il codice PIN. Per la disabilitazione dei servizi operatore consultare l'operatore stesso.

Le operazioni da effettuare per installare la scheda nel GSM 714 sono:

- **Accertarsi che il modem sia spento quindi sconnesso dal cavo USB, è assolutamente vietato inserire o rimuovere la scheda telefonica mentre il modem è acceso.**
  - Premere, con un oggetto appuntito, il pulsante giallo per estrarre l'alloggiatore della scheda.
  - Inserire la scheda telefonica nell'alloggiatore facendo attenzione al giusto verso di alloggiamento.
  - reinserire l'alloggiatore fino allo scatto dell'aggancio.



### 6.3 Indicatore di campo telefonico

Il led rosso (9.9) ha il compito di indicare lo stato del modulo radio :

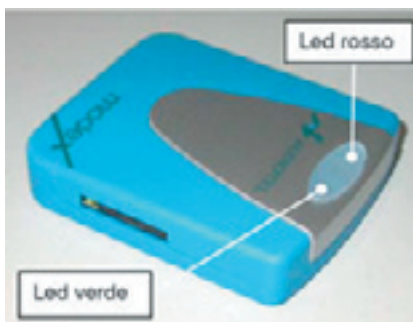
- sempre spento : modem non alimentato;
- lampeggio veloce : SIM non inserita o ricerca campo;
- lampeggio breve : presenza di campo, modem non in trasmissione;
- sempre acceso : modem in trasmissione o connesso alla linea telefonica.

Il led verde (9.9) ha il compito di indicare lo stato della linea USB :

- sempre spento : nessuna attività USB/seriale
- lampeggio : passaggio di dati sulla linea USB/seriale;

Per conoscere esattamente la qualità del segnale di campo si deve:

- tramite un programma di comunicazione o utilizzando il programma di telegestione SWC 701, inviare al modem il comando "AT+CSQ";
- leggere la risposta proveniente dal GSM 714 :
  - da 14 a 31 = il campo dovrebbe essere sufficiente.
  - da 0 a 13 e +99 = il campo non dovrebbe essere sufficiente.



### 6.4 Installazione del modem tramite CDROM su un PC su cui è già installato il software SWC701

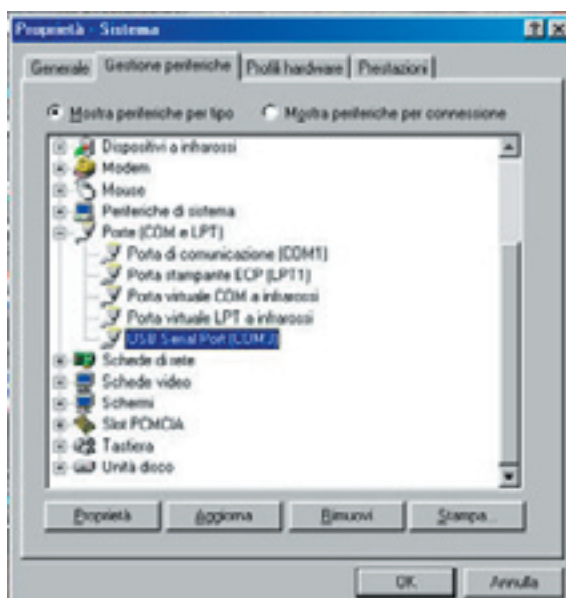
#### ATTENZIONE:

- Non usare HUB USB ma connettere il modem direttamente alla porta USB del PC
- Si consiglia di usare il PC portatile, senza attivare il risparmio di energia, perché alla riaccensione del PC il modem potrebbe non riavviarsi. In tal caso effettuare un riavvio completo (reboot) del sistema
- Durante la procedura di installazione, connettere il modem al PC SOLO quando richiesto e non prima.

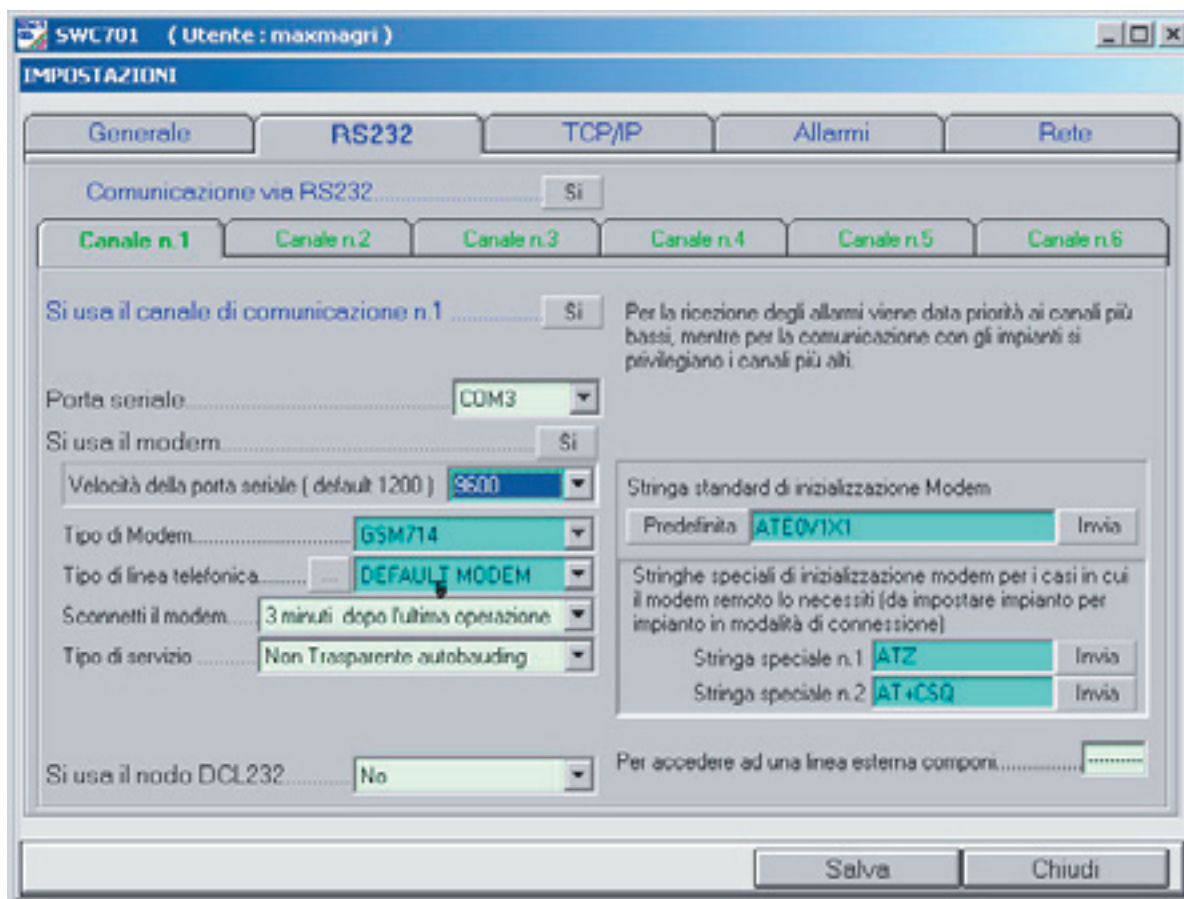
#### Procedura in installazione:

- Installare la SIM come nel punto 6.2.
- Inserire il CDROM incluso del lettore, premere INSTALL e seguire la procedura
- **Solo quando richiesto**, connettere il modem al PC tramite il cavo USB in dotazione
- Riavviare il PC
- Una volta che il PC ha finito il boot, identificare la porta COM associata al modem GSM 714 tramite la finestra delle proprietà di sistema (6.5) dal pannello di controllo di windows(TM).  
Il numero della porta COM si trova nella lista delle porte (COM e LPT) alla voce "USB Serial Port (COMX)".  
"X" è il numero della porta COM associata al modem GSM714, annotarsi questo numero.  
Se per esempio nella lista si trova la voce "USB Serial Port (COM3)" significa che la porta seriale virtuale COM3 è quella che deve essere usata per il colloquio con il modem GSM714.
- Avviare il software SWC701 (versione superiore alla v. 0.90.1983) andare su "impostazioni" (6.6) e configurare il modem GSM714 alla porta COM identificata precedentemente.

## 6.5 Finestra "Proprietà di Sistema" - Pannello di Controllo - Windows TM



## 6.6 Finestra "Impostazioni" - SWC 701 (vers. sup. a 0.90.1983)



## Modifiche scheda

Data	Revisione n.	Pagina	Paragrafo	Descrizione modifiche	Versione Firmware	Versione Software
12.01.10 AM	<b>01</b>	1	Nota	Aggiunta nota per il corretto uso del modem		

**COSTER**  
**CONTROLLI**  
**TEMPERATURA**  
**ENERGIA**  
 COSTER TECNOLOGIE ELETTRONICHE S.p.A.  
 Sede Legale: 20132 Milano - Via San G.B. De La Salle, 4/a  
 R.E.A. C.C.I.A.A. di Milano: 969861  
 C.F. e Num. di Iscr. al Registro Imprese  
 di Milano: 00856030150  
 P.IVA IT 00542780986  
 Cap. Sociale € 4.864.000,00 int. vers.

Amministrazione e Vendita  
 Via San G.B. De La Salle, 4/a  
 20132 - Milano  
 Ricevimento Ordini  
 Uff. Regionale Centro-Sud  
 Via S. Longanesi, 14  
 00146 - Roma  
 Spedizioni  
 Via Gen. Treboldi, 190/192  
 25048 - Edolo (BS)  
 E-mail: info@coster.eu

Tel. +39 022722121  
 Fax +39 022593645  
 Fax +39 0227221239  
 Tel. +39 065573330  
 Fax +39 065566517  
 Tel. +39 0364773202  
 Tel. +39 0364773217  
 Web: www.coster.eu

## INFORMAZIONI TECNICHE

Numero Verde  
**800-COSTER**  
**800-267837**



D 23259